

А.Н. Чубинский

О ДВУХ ПИЩАЛЯХ, ВХОДИВШИХ В РУЖЕЙНЫЕ ПАРЫ, РАБОТЫ МАСТЕРОВ ОРУЖЕЙНОЙ ПАЛАТЫ 1670-х ГОДОВ. ОБСТОЯТЕЛЬСТВА ИЗГОТОВЛЕНИЯ И ИСТОРИЯ БЫТОВАНИЯ

АННОТАЦИЯ

Целью статьи является уточнение атрибуции двух безымянных кремневых пищалей, хранящихся в Музеях Московского Кремля. В результате архивного исследования пищали были идентифицированы в ряде документов Оружейной палаты 1660–1680-х гг. Архивные сведения и аналоги в собрании музея позволили выяснить имена мастеров, обстоятельства изготовления и бытования этого оружия. Каждая из пищалей исходно имела парную, идентичную по оформлению (во второй половине XVII в. мастерами Оружейной палаты часто изготавливались гарнитуры из двух охотничьих пищалей – «ружейные пары»). Пищали, парные к данным, были выданы из царской казны в качестве пожалований русскому дворянину Алексею Петровичу Измайлову и калмыцкому тайше Чаган-батырю, в настоящий момент они наверняка утрачены. Сохранившиеся в музее пищали позволяют реконструировать пожалованное оружие. Среди оружия, переданного в дар калмыцкому тайше, была сабля, в ряде документов именуемая сулебой.

КЛЮЧЕВЫЕ СЛОВА

Русские пищали XVII в., кремневые замки, оружейные клейма, мастера Оружейной палаты, жалованное оружие, сулебы, шерть, калмыцкие тайши, пищаль

ДЛЯ ЦИТИРОВАНИЯ

Чубинский А.Н. О двух пищалях, входивших в ружейные пары, работы мастеров Оружейной палаты 1670-х годов. Обстоятельства изготовления и история бытования // Атрибуционный бюллетень Музеев Московского Кремля. 2025. № 2. С. 99–115.

СВЕДЕНИЯ ОБ АВТОРЕ

Чубинский Александр Николаевич – старший научный сотрудник, Музеи Московского Кремля, Кремль, Москва, Российская Федерация, 109012. aschsch@kremlin.museum.ru

Alexander Chubinsky

ON TWO FLINTLOCK RIFLES FROM GUN PAIRS MADE BY THE GUNSMITHS OF THE ARMOURY CHAMBER IN THE 1670s. CIRCUMSTANCES OF MANUFACTURE AND HISTORY OF EXISTENCE

ABSTRACT

The aim of the article is to clarify the attribution of two anonymous flintlock rifles (*pishchal'*) kept at the Moscow Kremlin Museums. As a result of archival study, the flintlock rifles were identified in a number of documents of the Armoury Chamber of the 1660s – 1680s. Archival information and similar items from the museum collection made it possible to find out the names of craftsmen, the circumstances of manufacture and existence of these weapons. Initially, each of the flintlock rifles had a pair identical in design (in the 2nd half of the 17th century the Armoury masters often made sets of two hunting flintlock rifles – ‘gun pairs’. Flintlock rifles matching to the ones under consideration were given from the Tsar’s treasury as grants to a Russian nobleman Alexey Petrovich Izmailov and a Kalmyk Taisha Chagan Batyr, by now they are most certainly lost. The flintlock rifles preserved in the museum make it possible to reconstruct the awarded weapons. Among the weapons donated to the Kalmyk Taisha was a sabre, referred to as a *suleba* in a number of documents.

KEYWORDS

Russian 17th-century flintlock rifles (*pishchal'*), snaphaunces, firearm marks, gunmakers of the Moscow Armoury, granted weapons, saber (*suleba*), oath of allegiance (*shert'*), Kalmyk Taishas

FOR CITATION

Chubinsky A.N. On Two Flintlock Rifles from Gun Pairs Made by the Gunsmiths of the Armoury Chamber in the 1670s. Circumstances of Manufacture and History of Existence. *The Attribution Bulletin of the Moscow Kremlin Museums*, 2025, no. 2, pp. 99–115.

ABOUT THE AUTHOR

Alexander N. Chubinsky – Senior Researcher, Moscow Kremlin Museums, Kremlin, Moscow, Russian Federation, 109012. aschsch@kremlin.museum.ru

© Chubinsky A.N., 2025



ил. 1. Пищаль нарезная с ударно-кремневым замком.

Москва, Оружейная палата, 1670-е гг. Мастера Тарас Сидоров (ствол), Осип Алферьев (замок), Иван Блисов (ложа).

Дамасская сталь, сталь, железо, дерево, кость, перламутр; ковка, резьба, гравировка, насечка серебром.

Музеи Московского Кремля.

Инв. № Оп–1925.

Деталь: приклад и замок

fig. 1. Flintlock rifle.

Moscow, Armoury Chamber, 1670s. Gunsmiths Taras Sidorov (barrel), Osip Alferiev (lock), Ivan Blisov (stock).

Damascus steel, steel, iron, wood, bone, mother-of-pearl; forging, carving, engraving, damascening.

Moscow Kremlin Museums.

Inv. no. Op–1925.

Detail: stock and lock

В настоящий момент большинство ружей и пистолетов работы мастеров Оружейной палаты, хранящиеся в Музеях Кремля, датируются XVII в. Столь широкая датировка до недавнего времени считалась приемлемой, хотя со всей очевидностью она не учитывала существенное развитие московской оружейной школы в течение этого столетия. Также для большей части отдельных ружей и пистолетов неизвестны имена мастеров-изготовителей¹; при этом над каждой единицей огнестрельного оружия, как правило, трудились три мастера, последовательно изготавливавших ствол, замок и ложу (станок) оружия; сборку осуществлял ложевой мастер.

Первым этапом нашей работы была попытка уточнения атрибуции парадной кремневой пищали [ил. 1] из собрания Музеев Московского Кремля, никогда ранее не становившейся предметом исследования. В музейных учетных документах² это оружие определено как изготовленное в Москве,

1 В музейную инвентарную книгу для нескольких десятков предметов внесены имена мастеров, однако эти атрибуции чаще всего не опираются на публикации и не имеют за собой доказательной базы.

2 Музеи Московского Кремля, инв. № Оп–1925.



ил. 2. Замок пищали.

Инв. № Ор–1925

fig. 2. Lock of the rifle.

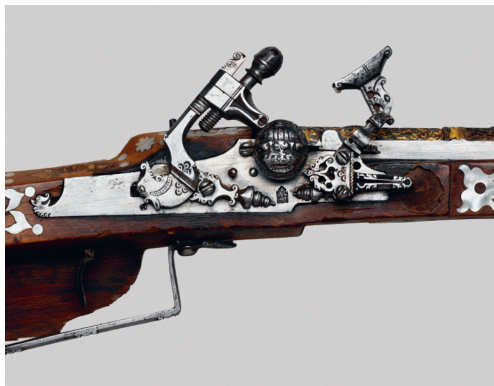
Inv. no. Ор–1925

в Оружейной палате, в XVII в. Первичный осмотр пищали и ее деталей подтверждает текущую атрибуцию: она имеет характерную ложу с длинным аркебузным прикладом, инкрустированную фигурными пластинками из белой кости, черного дерева и перламутра, и кремневый замок англо-голландского типа с резным декором. Такое сочетание встречалось лишь на московском огнестрельном оружии XVII в. Также типичным для Оружейной палаты можно считать восьмигранный в сечении нарезной ствол (длина 98,8 см, калибр 10 мм), по его форме (отличной от европейских винтовочных и штуцерных стволов), мозаичному рисунку дамаска на поверхности и стилизованному растительному орнаменту, насеченному серебряной проволокой, а после вызолоченному. Правда, подобные русские стволы фиксируются лишь во второй половине XVII в.

В Описи Московской Оружейной палаты 1886 г. исследуемый предмет описан малоинформативно: «Пищаль нарезная, ствол отерт гранями и местами насечен золотом, замок гладкий, ложа с костяными вставками, ветхая, переломленная» [Опись Московской Оружейной палаты, 1886. С. 250, № 7499]. Новодельное цевье, изготовленное при реставрации в XX в., является прямым следствием плачевного состояния оружия, зафиксированного в цитируемой описи. Упоминания пищали в более ранних документах до нашей работы известны не были.

Отправной точкой исследования было определение автора замка [ил. 2]. Ближайший аналог, установленный на еще одной пищали³ из собрания музея, имеет клеймо *ОСИП* [ил. 3]. Этот замок в 1954 г. был определен Н.В. Гордеевым как изделие мастера Оружейной палаты Осипа Алферьева [Гордеев, 1954. С. 37–38].

3 Музеи Московского Кремля, инв. № Ор–1920.

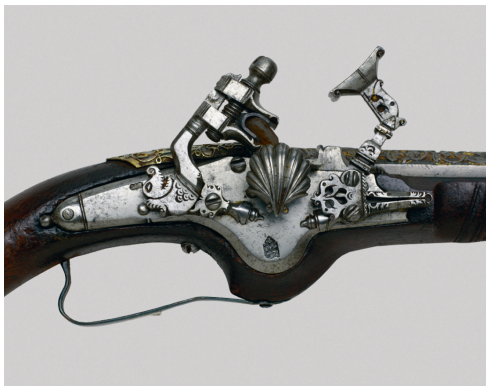


ил. 3. Пищаль нарезная с ударно-кремневым замком.

Москва, Оружейная палата, 1669.
 Мастер Осип Алферьев (замок).
 Железо, сталь, дерево, кость, перламутр;
 ковка, резьба, гравировка, золочение,
 инкрустация. Музеи Московского Кремля.
 Инв. № Ор–1920.

Деталь: замок с клеймом ОСИП

fig. 3. Flintlock rifle.
 Moscow, Armory Chamber, 1669.
 Gunsmith Osip Alferiev (lock).
 Iron, steel, wood, bone, mother-of-pearl;
 forging, carving, engraving, gilding, inlay.
 Moscow Kremlin Museums.
 Inv. no. Or–1920.
 Detail: lock with mark ОСИП



ил. 4. Пистолет из пары пистолетов с ударно-кремневыми замками.

Москва, Оружейная палата, 1668.
 Мастер Осип Алферьев (замок).
 Железо, сталь, серебро, дерево;
 ковка, резьба, гравировка, скань, эмаль.
 Музеи Московского Кремля.
 Инв. № Ор–2835.

Деталь: замок с клеймом ОСИП

fig. 4. Pistol of a pair of flintlock pistols.
 Moscow, Armoury Chamber, 1668.
 Gunsmith Osip Alferiev (lock).
 Iron, steel, silver, wood; forging, carving,
 engraving, filigree, enameling.
 Moscow Kremlin Museums.
 Inv. no. Or–2835.
 Detail: lock with mark ОСИП

Единственная отличающаяся деталь на двух замках – щиток пороховой полки, который на исследуемой пищали имеет вид рельефной морской раковины, а на аналоге – круглой пластины с резным изображением короны (венца). Но известны другие замки работы Осипа Алферьева [ил. 4] с щитком в виде раковины [Russian Arms and Armour, 1982. P. 182, pl. 60, 61]⁴.

Установленное авторство замка позволило с высокой степенью вероятности выявить пищаль в описи царской оружейной казны – Переписной книге 1687 г.: «Пищаль винтованная осмерик, ствол железа красного Тарасова дела Сидорова, отерт на грани, на стволе четыре мишени наведены травы серебром золоченым, рески и целики наведены серебром золоченым. Замок железной на шкоцкое дело Осипова дела Алферьева, золочен в пяти местех, доска гладкая. Скоба и спуск, и пугвицы, и на шонпуле трубки позолочены, и местами скобы посеребрены. Станок яблоновой Иванова дела Блисова с костми



**ил. 5. Казенная часть
ствола пищали.**

Инв. № Оп–1925

fig. 5. Breech
of the flintlock rifle.
Inv. no. Op–1925

слоновыми прорезными з большими и с мелкими росцветены чернью и ракавинками мелкими. На прикладе клеймо прорезное, а в нем орел двоеглавый с каруюю в травах. Пасторонь клейма по репейку прорезному ж, а подложено клеймо и репыи серебром золоченым басенным. На прикладе большие кости, и поддульник, и подшонпульник, и стрелки, и на закрышке кости слоновые. А по нынешней переписи 195-го году и по осмотру та пищаль против прежних переписных книг сошлась. Цена ей десять рублей, а в прежней описной книге написана пятьдесят первая»⁵.

Это описание, прежде всего, позволяет восстановить первоначальный вид пищали и техники ее декорирования. Орнаментальная насечка на дамасковом⁶ стволе [ил. 5] выполнена не золотом, а серебром и вызолочена⁷, замок и другие железные детали исходно были частично вызолочены, а скоба также посеребрена. Под прорезные фигурные пластины на левой стороне приклада была подложена фольга – «серебро басенное». В настоящий момент фон на этих пластинах грубо заполнен мастикой, скорее всего, это является результатом чинок XIX в. [ил. 6].

Предваряя атрибуционный анализ вышеприведенного описания, нужно отметить, что группа оружия, в которой числится описываемая пищаль, имеет в описи заголовок «Пищали русское дело пары»⁸ и включает 58 записей, подавляющее большинство которых составляют парные пищали. Эта часть

5 РГАДА. Ф. 396. Оп. 2. Д. 936. Опись Оружейной палаты, составленная по прежним описям 7172 и 7190 гг. думным дворянином Арт. Фед. Полибиным и дьяком Василием Мануиловым в 7195 (1687) г. Л. 279 об.–280 об., № 56.

6 Следует отметить необычную для стволов из Оружейной палаты технологию изготовления: скорее всего, в процессе сварки кузнец наворачивал на оправку одновременно два дамасковых прутка разной крутки.

7 Насечка на стволе не могла быть выполнена Тарасом Сидоровым. Аналоги из собрания музея показывают, что ствол был орнаментирован одним из белорусских мастеров, скорее всего, Иваном Кильтыкеевым или Моисеем Бобылевым.

8 РГАДА. Ф. 396. Оп. 2. Д. 936. Опись Оружейной палаты, составленная по прежним описям 7172 и 7190 гг. думным дворянином Арт. Фед. Полибиным и дьяком Василием Мануиловым в 7195 (1687) г. Л. 241–281 об.



ил. 6. Левая сторона приклада пищаля.

Инв. № Оп-1925

fig. 6. Left side of the stock of the flintlock rifle.

Inv. no. Op-1925

Переписной книги отражает особый «жанр» работ придворных московских мастеров – изготовление парных пищалей, полностью аналогичных друг другу по размерам и декору (хотя в ряде случаев одно из ружей было гладкоствольным, другое нарезным). По всей видимости, исходно это были охотничьи гарнитуры, мода на которые при дворе появилась лишь в середине XVII в. Обнаружение описания пищаля Тараса Сидорова среди парных пищалей позволяет предположить, что изначально она также имела пару. Это косвенно подтверждается тем, что в описании приборники шомполов и спусковые скобы указаны во множественном числе: «На шонпуле трубки позолочены, и местами скобы посеребрены». Вероятно, исходно это описание включало две пищаля, позднее было отредактировано, но в одном месте по оплошности переписчика сохранился прежний текст. К этому вопросу мы вернемся ниже.

Самое важное в обнаруженном описании пищаля – выявление имен ствольного и ложевого мастеров; ни одно их произведение в собрании музея ранее известно не было. При этом создатель ложи («станка») пищаля Иван Блисов в других документах Оружейной палаты именовался Иваном Максимовым, как и его родной брат, также станочный мастер Демьян Блисов, фиксировавшийся в делопроизводстве в ряде случаев как Демьян Максимов. Оба указанных мастера были сыновьями ложевого мастера Максима Блиса, выходца из белорусского города Копоси⁹.

9 В Росписи белорусских ремесленников, живших в Москве в 1668 г., сообщается: «Взяты в Оружейной приказ: Максимко Михайлов сын Блис, Копоси города мещанин... да детей Демьянко 18 лет, Ивашко 12 лет... живет в Огородной слободе... делает станочное дело». См.: Русско-белорусские связи во второй половине XVII в. (1667–1686 гг.) : сборник документов / отв. ред. Л.С. Абецдарский. Минск: Издательство БГУ им. В.И. Ленина, 1972. С. 45.

Изготовивший ствол Тарас Сидоров числился в придворных мастерских с 1672¹⁰ по 1679 г.¹¹ В конце сентября 1672 г. оружейничий Богдан Матвеевич Хитрово указал «быть в Оружейной палате в учениках вновь Ромашке Анисимову сыну Камаеву, да Тараске Сидорову, да Демке Семенову, и отдать учить тульскому ствольного дела мастеру Петрушке Ворламову сыну Салищеву, а велено ему их выучить, чтоб они умели делать железо красное, а ис того красного железа делать стволы винтованные»¹². Уже 1 декабря того же года «ученик Тараска Сидоров сделал принес мастерства своего ствол винтованной осмерик краснова ж железа мерою в аршин в семь вершков, пулю в восемьдесят пульт»¹³. Восьмидесятый весовой калибр при пересчете на линейный составляет около 9,5 мм, что сходно со стволом рассматриваемой пищали, однако длина ствола 1672 г. составляла около 102,2 см, что почти на вершок больше имеющегося. Известны и другие изделия мастера. Например, среди пасхальных подношений государю 1674 г. описаны две нарезных пищали со стволами работы Сидорова, однако сообщаемые документом имена замочных и ложевых мастеров исключают возможность идентификации этих пищалей с описываемой¹⁴. В 1676 г. в плане мастера также было изготовление дамасковых нарезных стволов: «Ивашку Григорьеву, Тараску Сидорову... по указу великого государя велено... зделать четыре ствола винтованные красного железа длиною в полтора аршина, пулю в девяносто пульт»¹⁵. Как видно, стволы 1676 г. предполагались еще более длинными, чем исследуемый. Другое упоминание работ Сидорова относится к 1678 г. В списке вещей, изготовленных мастерами Оружейной палаты к пасхальным праздникам,

- 10 Нам не удалось найти подтверждений упоминания мастера Тараса Сидорова под 1666 г., как это сообщается в дореволюционном справочнике В.Ф. Железнова [Железнов, 1907. С. 49].
- 11 «В нынешнем во 187-м (1679. – А.Ч.) году апреля в 22 день ствольного дела мастер Тарас Сидоров умре». См.: РГАДА. Ф. 396. Оп. 1. Д. 17551. О выдаче Оружейной палаты ствольного дела мастерам и ученикам денежного жалования и кормовых денег. 1678 г. Л. 31.
- 12 РГАДА. Ф. 396. Оп. 1. Д. 13917. Челобитные ствольного дела мастеров и учеников, просили о прибавке им государева денежно и хлебного жалования. 12 октября 1672 г. Л. 12. Автор выражает благодарность С.П. Орленко за предоставление этого архивного материала.
- 13 РГАДА. Ф. 396. Оп. 1. Д. 13917. Челобитные ствольного дела мастеров и учеников, просили о прибавке им государева денежно и хлебного жалования. 12 октября 1672 г. Л. 13.
- 14 «Тараско Сидоров во 182-м году зделал два ствола винтованных красного железа, к тем столам во 182-м году станки делали с костями слоновыми Ивашко Анофреев да Демьянка Максимов». См.: Роспись Оружейной палаты мастеровым людям, которые делали разные подносные вещи в 182-м и 183-м годах. 1675. РГАДА. Ф. 396. Оп. 1. Д. 15621. Л. 12.
- 15 РГАДА. Ф. 396. Оп. 1. Д. 15504. Пять выписок о даче ствольного, замочного и станочного дела, а также строчного мастерам на железо, уголья, на два гза и на волочение золоченого серебра денег для сделания великому государю в поднос недели на подносные дела к неделе св. Пасхи к 184 году стволов пищальных с замками. 28 апреля 1675. Л. 4. Автор выражает благодарность С.П. Орленко за предоставление этого архивного материала.

сообщается, что «Тараско Сидоров зделал 6 стволов пищальных винтованных красного железа»¹⁶.

Внимательный анализ этого документа показывает, что в числе пасхальных поднесений («подносов») 1678 г. царю Федору Алексеевичу были также и работы вышеуказанных мастеров Осипа Алферьева и Ивана Блисова. «Осип Алферьев, Семен Федоров, Емелька Иванов, Аввакумко Антропьев зделали по 2 пары замков шкотских травчатых пищальных»¹⁷; «Демьян да Иван Максимовы зделали 3 пары станков яблоневого пищальных с костью прорезными»¹⁸. Заметим, что пищальные замки и станки в этом документе перечисляются парами. Таким образом, мы вправе предположить, что на исследуемой пищали установлен один из стволов 1678 г., а в целом эта пищаль и парная к ней были собраны в том же году, но после Пасхи, с использованием готовых замков Осипа Алферьева и работ Ивана Блисова. Однозначное доказательство вряд ли когда-либо будет обнаружено, поэтому мы будем считать 1678 г. предположительной датой изготовления исследуемой пищали и парной к ней.

Исходное существование ружейной пары подтверждает столбец Оружейной палаты, имеющий точную датировку: «Лета 7195-го (1687. – А. Ч.) мая в 25 день... боярину и оружейничему Петру Васильевичу Большому Шереметеву с товарищи указали великие государи цари... и великая государыня... послать своего великих государей жалованья калмыцкому Чаган-батырю тайше за ево к ним великим государем вечное подданство и за шерть сулебу в восемь рублей, пищаль в двенатцать рублей... из Оружейные полаты отпуск ево Чагана Тайши посланцев Лобачан Батыря с товарищи с Москвы вскоре, а росписатца в том ружье в Оружейной полате тому, с кем великие государи укажут послать и прислан будет в Оружейную полату из Государственного Посолского приказу... И по сему великих государей указу в Оружейной полате пищаль винтованная нарядная, станок с костью и с раковинами, да вместо сулебы сабля с оправою серебряною из Оружейной казны вынето. А сулеб в Оружейной казне нет... И июня в 1 день в Оружейную полату Малороссийского приказу подьячей привел дворянина Епифана Иванова сына Бехтерева, а сказал... велено их великих государей жалованья пищаль и что дано будет вместо сулебы послать калмыцкому Чаган-батырю тайше с ним Епифаном Бехтеревым, и росписатца в той

16 РГАДА. Ф. 396. Оп. 1. Д. 17439. О том, какие вещи поднесли в день Пасхи царю мастерские люди Оружейной палаты. 1678 г. Л. 14.

17 РГАДА. Ф. 396. Оп. 1. Д. 17439. О том, какие вещи поднесли в день Пасхи царю мастерские люди Оружейной палаты. 1678 г. Л. 7.

18 РГАДА. Ф. 396. Оп. 1. Д. 17439. О том, какие вещи поднесли в день Пасхи царю мастерские люди Оружейной палаты. 1678 г. Л. 12.

пищале и что дано будет вместо сулебы ему Епифану... и того ж числа по вышеписанному великих государей указу и по приказу боярина и оружейничего Петра Васильевича Большого Шереметева с товарищи велено ту саблю и пищаль отдать с роспискою ему Епифану Бехтереву.

А по описи та сабля и пищаль:

Сабля полоса стальная, посередь дол ширинской, а от тыля долик уской, ножны оклеены гзом черным, на черене каптур и крыж, на ножнах устья два брейцара, наконечник серебряные позолочены; цена десеть рублей. Пищаль винтованная, ствол красного железа, от казны и посередь и на дуле наведено золоченым серебром с травы, замок и скоба позолочено местами, станок яблонной с костми и с небольшими мелкими раковинами, на прикладе пуговки и защолчки позолочены, по описной книге 51-й пары. И та пищаль и сабля отданы Епифану Бехтереву с роспискою. По сей росписи Епифан Бехтерев пищаль и саблю взял и росписался¹⁹. «Описная книга», в которой пищаль отнесена к 51 паре, – это, без сомнения, Опись царской оружейной казны 1682 г., ссылка на эту же опись дана в цитированном выше описании из Переписной книги 1687 г.: «В прежней описной книге написана пятьдесят первая». В другом архивном документе, датированном также 25 мая 1687 г., говорится о передаче калмыцкому тайше Чаган-батырю «сукна кармазину» из Казенного приказа²⁰.

Данные из этих столбцов Оружейной палаты находят соответствие в документах Посольского приказа: «Во 195 году вышел из Сибири и прикочевал к Дону калмыцкой Чаган-батырь-тайша з детьми своими и з братьями, и с племянники, и со всеми своими улусными людьми, и бил челом великим государем в вечное подданство. И для того ево подданства послано великих государей жалованья с Москвы: Чагану-тайше – шуба под золотом соболья в 84 рубли, шуба беля под камкою в 15 рублей, шупка бархатная с соболем в 10 рублей, 2 портища сукна кармазину по 5 аршин, ценою по 10 рублей портище, жемчюгу кисть в 20 рублей, корольков красных на 15 рублей, 2 портища камки, по 8 рублей портище, сулебу в 8 рублей, пищаль в 12 рублей, всего на 200 рублей... Шубы и шапки из Сибирского приказа, сукна и камки ис Казенного приказа, сулеба и пищаль из Оружейные полати» [Русско-монгольские отношения, 1685–1691, 2000. С. 241–243, № 86].

- 19 РГАДА. Ф. 396. Оп. 1. Д. 25208. О посылке из Оружейной палаты калмыцкому Чаган-батырю тайше государева жалованья пищаль за его к государям вечное подданство с посланцем Лобачан с товарищами. 25 мая 1687 г. Л. 1–4.
- 20 РГАДА. Ф. 396. Оп. 1. Д. 25209. О посылке государева жалованья калмыцкому Чаган-батырю тайше и детям его двум человеком Араптару да Даше и духовному их чину Даржи за их вечное подданство и за шерть сукна и камки из Казенного приказа. 25 мая 1687 г. Л. 1.

Заметим, что саблю, или «сулебу», переданную в 1687 г. калмыцкому старейшине, мы не можем хоть сколько-то ясно представить по имеющимся описаниям²¹. В то время как пожалованная пицаль может быть вполне удовлетворительно реконструирована на основании сохранившегося в музее парного оружия. Как показывает сравнение сохранившихся образцов, парные пицали были настолько же сходны между собой внешне, как и парные пистолеты. В качестве яркого примера можно привести две парные пицали со стволами Григория Вяткина, которые были разъединены в конце XVII в.: одна из них осталась в Оружейной палате, вторая в настоящий момент хранится в Государственном Эрмитаже [Чубинский, 2019. С. 5–7]. Эти пицали крайне незначительно различаются мелкими декоративными элементами (и, разумеется, состоянием сохранности).

Таким образом, парные охотничьи пицали (ружейные пары) из собрания Оружейной палаты являются уникальными оружейными памятниками, обладающими бесценной исторической информацией. В отличие от них, единичные оружейные предметы, которые покидали стены царского казнохранилища, не могут быть реконструированы даже при наличии подробных описаний. Например, в документе 1688 г. с перечислением жалования родственникам и ближним людям того же тайши Чаган-батыря подробно описаны четыре пицали. Описание одной из них таково: «197-го сентября в 10 день по... великих государей указу в Государственной Посольской приказ из Оружейные полаты пицали отпущены, а в которые цены, и то писано ниже сего:

30-я пицаль винтованная, ствол железа красного граненой Романова дела Комаева, по стволу от казны и до устья в четырех местех наведены травы золотом и серебром, реска целик железные золочены, замок шкотцкой золочен, у курка верхняя губка голова лвиная, на другом конце курка и по конец доски головы китовы, у огнива свясца прорезная, пружинки присинены. Скоба и спуск, и пугови железные позолочены и серебряны. Станок яблоновой с костью слоновыми прорезными... на прикладе клеймо в нем орел двоеглавой с коруною, посторонь клейма по перу и по всему станку кости слоновые прорезные розцвечеваны черным деревом, шонпул жимолосной, насадка железная позолочена. А по нынешней переписи 195-го и по осмотру та пицаль против прежних переписных книг сошлась. Цена пятнатцать рублев, а в прежней описной книге

21 Показательно, что, несмотря на вышеприведенное указание об отсутствии в царской казне сулеб, выданная калмыцкому тайше сабля в документах Посольского приказа все равно именовалась сулейбой. Это заставляет думать, что название «сулеба» могло восприниматься как синонимичное по отношению к сабле. Скорее всего, оружие, именовавшееся в русских документах XVII в. сулейбой, могло не иметь четких конструктивных или декоративных отличий, позволявших выделить его из класса сабель.

написана двадцатая»²². На основании этого текста²³ мы не можем ясно представить себе переданную в дар пищаль, за ним видится обобщенный тип парадного огнестрельного оружия из царской казны. Более того, это описание в общих чертах подходит для пищали работы Сидорова – Алферьева – Блисова. Еще более неудачна для нашего исследования судьба двух парных пищалей, которые не были включены в Переписную книгу 1687 г., так как покинули Оружейную палату до ее составления. В прежней Описной книге 1682 г. они значились под номером 56 среди пар пищалей, обе были переданы разным владельцам в 1684 г.: «В 193-м году декабря в 14 день боярин и оружейничей Петр Васильевич Большой Шереметев взнес пищаль нарядную по описной книге 56 пары (подчеркнуто нами. – А. Ч.), пищаль простую шестерик з железною оправою и вышед ис хором сказал: теми пищальми великая государыня благоверная княжна Екатерина Алексеевна пожаловала дохтура Захарья Яковлева»²⁴; «Лета 7193-го декабря в 22 день по указу великих государей... из Оружейные полаты прислать в приказ Казанского дворца х кравчему ко князю Борису Алексеевичю Голицыну с товарищи на дачю... жалованья калмыцким Аюкаю и иным тайшам семь пищалей, и в том числе одну под золотом по цене в шесть рублей... в Оружейной большой казне на Оружейной палате на тое дачю прибрано и вынято пищаль винтованная ствол железа свицкого Микифорова дела Кобелева отерт на грани, в трех местах золочено и разчеканено, на казне клеймо, резка и целик золочены ж, промеж золота и во весь ствол присинено. Замок Иванова дела Федотова, полка и скамейка, и собачка, и шурупы позолочены, полки прорезные, доски присинены. Скоба и спуск и пугвицы и трубки железные позолочены. Скоба ж месты серебрена. Станок яблонувый Леонтьева дела, а в него врезываны кости слоновые прорезные и гладкие, прорезные кости разцвечены чернью, у прикладу верхняя грань кость белая с черною в чешую, у прикладу ж кость и поддульник и подшонпульники и стрелы кость слоновая. По ерлыку та пищаль по описной книге 191-го году и пятьдесят шестой пары (подчеркнуто нами. – А. Ч.)»²⁵. Из этих двух

- 22 РГАДА. Ф. 396. Оп. 1. Д. 26181. О присылке из Оружейной палаты в Посольский приказ пищалей в посылку для жалования калмыцкого Чагана Батыря тайши, сына его Летбая и племянника его Галдин Даржи да ближнего человека Котеунчина да брата его. 6 сентября 1688 г. Л. 1–4.
- 23 Текст практически полностью совпадает с описанием той же пищали из Переписной книги 1687 г. См.: РГАДА. Ф. 396. Оп. 1. Д. 26181. Опись Оружейной палаты, составленная по прежним описям 7172 и 7190 гг. думным дворянином Арт. Фед. Полибиным и дьяком Василием Мануиловым в 7195 (1687) г. Л. 306–306 об.
- 24 РГАДА. Ф. 396. Оп. 1. Д. 23600. О взносе к царевне Екатерине Алексеевне в хоромы из Оружейной палаты всякой брони. 1685 г. Л. 4.
- 25 РГАДА. Ф. 396. Оп. 1. Д. 22971. О присыле из Оружейной палаты в приказ Казанского дворца на дачу жалования калмыцким тайшам, семи пищалей, в том числе одну под золотом. Л. 1–2.

описаний мы не можем понять даже конструктивную принадлежность кремневого замка; предположительно, это был замок русского типа, судя по наличию «собачки» – внешнего предохранителя курка.

В то же время документ 1685 г., в котором упоминается одна пищаль из числа парных, имеет большую ценность для нашей работы: «193-го августа в 28 день боярин и оружейничей Петр Васильевич Большой Шереметев вынял из Оружейные Большие казны в взнос в хоромы к великой государыне благоверной царевне и великой княжне Марфе Алексеевне пищаль винтованную нарядную осмерик, станок яблоновой с костями и с раковины, по описной книге тридцать пятой пары (подчеркнуто нами. – А. Ч.)... тою пищалью пожаловала великая государыня благоверная царевна и великая княжна Марфа Алексеевна у себя в хоромех стольника Алексея Петровича Измайлова»²⁶. Пищаль, парная к той, что была пожалована стольнику Измайлову, сохранилась в современном собрании²⁷ [ил. 7–10].

Пищаль имеет восьмигранный по всей длине ствол с восемью нарезами в канале калибром в 9 мм и длиной всего 62,6 см (что оправдывает название пищали «недомерком»), замок англо-голландского типа в характерном для Оружейной палаты декоративном терратологическом исполнении²⁸ и яблоневую ложу с аркебузным прикладом, украшенную фигурными костяными вставками, в некоторые из которых в свою очередь врезаны вставки из красного (?) дерева и перламутровые кружочки. На стволе имеются следы несложного гравированного орнамента и буквы *T* и *R* (?), выбитые на верхних боковых гранях казны. Атрибуция оружия в музейном инвентаре: «Россия, Москва, Оружейная палата, XVII в. Италия, Тоскана (около 1625 г.)».

В Переписной книге 1687 г. эта пищаль описана так: «Пищаль недомерок винтовальная осмерик свицкого железа, в трех местех мишени золочены и розчеканено, промеж золоченых мест присинено. Замок шкоцкой резной золочен, на полке коруна, у курка верхнего лвиная голова, на другом на нижнем конце у курка и огниво, и на конце у доски глава рыбы китовы. Скобы и спуск и пугвицы золочены и серебряны. Станок яблоновой Ефтифеева дела Кузовлева, вокруг станка обведено долики тройные, на прикладе и по всему станку кладены кости слоновые прорезные по местам, а в них розцветчено красное дерево и раковины; по конец прикладу кайма. У прикладу и на устье, у шонпула

26 РГАДА. Ф. 396. Оп. 1. Д. 23559. О взносе к великой княжне Марфе Алексеевне в хоромы пищали винтованной нарядной, которую пищаль пожаловала она стольнику Алексею Петровичу Измайлову. 28 августа 1685 г. Л. 1. В деле много утрат текста.

27 Музеи Московского Кремля, инв. № Ор–446.

28 Авторам замка, возможно, был ведущий замочник Оружейной палаты 1660–1670-х гг. Демид Валдацкий.



ил. 7. Пищаль нарезная с ударно-кремневым замком.

Москва, Оружейная палата, 1660–1670-е гг.; ствол – Германия (?).

Мастер Евтихий Кузовлев (ложа).

Железо, сталь, дерево, кость, перламутр;

ковка, чеканка, резьба, гравировка, золочение, инкрустация.

Музеи Московского Кремля.

Инв. № Оп–446.

Деталь: приклад и замок

fig. 7. Flintlock rifle.

Moscow, Armoury Chamber, 1660–1670s; barrel – Germany (?).

Gunsmith Evtikhiy Kuzovlev (stock).

Iron, steel, wood, bone, mother-of-pearl; forging, embossing, carving, engraving, gilding, inlay.

Moscow Kremlin Museums.

Inv. no. Op–446.

Detail: stock and lock

ил. 8. Левая сторона приклада пищали.

Инв. № Оп–446

fig. 8. Left side of the stock of the flintlock rifle.

Inv. no. Op–446

**ил. 9. Казенная часть ствола
пищали с выбитыми миниатюрными буквами Т и R.**

Инв. № Оп-446

fig. 9. Breech
of the flintlock rifle
with stamped letters
T and R.

Inv. no. Op-446



**ил. 10. Буквы П Ф К,
вырезанные в ящике
на прикладе пищали.**

Инв. № Оп-446

fig. 10. Letters П Ф К
carved in a chamber
on the stock of the
flintlock rifle.

Inv. no. Op-446



и на середине четыре места костей слоновых. А по нынешней переписи 195-го году та пищаль против прежних переписных книг сошлась. Цена шесть рублей, а в прежней описной книге написана тритцать пятая»²⁹. Эти данные показывают исходный внешний вид пищали (в настоящий момент на стволе нет золочения, гравировка сохранилась фрагментарно) и позволяют реконструировать оружие, переданное царевной стольнику Алексею Петровичу Измайлову. Кроме того, содержащаяся в документе ссылка на имя ложевого мастера позволяет далее считать Евтихия Кузовлева одним из авторов указанной пищали. Некоторую интригу этой атрибуции придает обнаруженная нами надпись в ящике на прикладе пищали: «П Ф К». Это сокращение может быть расшифровано как «Пищаль [работы] Федора Кузовлева» [ил. 10].

Известно, что у лучшего ложещика Оружейной палаты второй половины XVII в. было несколько сыновей, в том числе Федор [Викторов, 1883. С. 453],

29 РГАДА. Ф. 396. Оп. 2. Д. 936. Опись Оружейной палаты, составленная по прежним описям 7172 и 7190 гг. думным дворянином Арт. Фед. Полибиным и дьяком Василием Мануиловым в 7195 (1687) г. л. 281–281 об., № 58.

которые также были станочными мастерами и в разное время трудились в Оружейной палате. Возможно, какую-то часть работы над станком Кузовлев-старший мог передать своему сыну. Но даже если наша гипотетическая расшифровка надписи верна, оценить степень участия последнего в изготовлении ложи в настоящий момент невозможно, поэтому сообщение Переписной книги 1687 г. об авторстве Евтихия Кузовлева остается основополагающим для атрибуции. Определить изготовившего замок мастера не представляется возможным. Сходные по дизайну замки делали многие замочники Оружейной палаты второй половины XVII в., а декоративная схема замка в целом была разработана ведущим мастером Оружейной палаты Григорием Вяткиным.

Сложнее всего определить ствол описываемой пищали. Название «недомерок» определяется именно длиной ствола. Запись в инвентарной книге об итальянском происхождении ствола появилась, скорее всего, благодаря неверно идентифицированному клейму *T R*. Крайне маловероятно, что подобный штуцерный ствол появился в Италии, скорее, можно было предположить, что он изготовлен в Оружейной палате европейским мастером, работавшим в традициях немецкой оружейной школы. С нашей точки зрения, наиболее корректным будет определение ствола как, предположительно, немецкого с широкой датировкой «до 1670-х гг.»³⁰.

ЛИТЕРАТУРА

Гордеев Н.В. Русское огнестрельное оружие и мастера-оружейники Оружейной палаты XVII века // Государственная Оружейная палата Московского Кремля. М., 1954. С. 3–59.

Описание записных книг и бумаг старинных дворцовых приказов : в 2 выпусках / сост. заведующий архивом Оружейной палаты А. Викторов. Выпуск второй : 1613–1725 г. М.: тип. М.П. Щепкина, 1883. С. 377–660.

Опись Московской Оружейной палаты : в 7 ч. Ч. 5. Кн. 4. Огнестрельное оружие. М., 1886. 344, I–XLVIII с.

Русско-белорусские связи во второй половине XVII в. : (1667–1686 гг.) : сборник документов / отв. ред. Л.С. Абецедарский. Минск: Издательство БГУ им. В.И. Ленина, 1972. 378 с.

Русско-монгольские отношения 1685–1691 : сборник документов / под ред. Г.И. Слесарчук. М.: Восточная литература, 2000. 488 с.

Указатель мастеров русских и иноземцев, горного, металлического и оружейного дела и связанных с ним ремесел и производств, работавших в России до XVIII в. / сост. В.Ф. Железнов. СПб., 1907. 70 с.

30 Старший научный сотрудник Государственного музея-заповедника «Гатчина» Е.А. Родионов высказал предположение об исходной принадлежности ствола силезской чинке.

Чубинский А.Н. Стволы работы мастеров Оружейной палаты на ружьях XVIII–XIX вв. из собрания Эрмитажа. СПб., 2019. 24 с.

Russian Arms and Armour. Leningrad: Aurora, 1982. 164 p.

REFERENCES

Abetsedarsky L.S. (ed.) *Russko-belorusskie sviazi vo vtoroi polovine XVII v. (1667–1686 gg.): sbornik dokumentov (Russo-Belorussian Relations in the Second Half of the 17th Century (1667–1686) : collection of documents)*. Minsk, Publishing House of the Belarusian State University named after V.I. Lenin, 1972. 378 p.

Chubinsky A.N. *Stvolы raboty masterov Oruzheinoi palaty na ruzh'iakh XVIII–XIX vv. iz sobraniia Ermitazha (Barrels Made by the Armoury Masters on the Guns of the 18th – 19th Centuries from the Collection of the Hermitage Museum)*. Saint Petersburg, 2019. 24 p.

Gordeev N.V. Russian gunsmiths and arms makers of the Armoury of the 17th Century. *Gosudarstvennaia Oruzheinaia palata Moskovskogo Kremliа (The State Armoury Chamber of the Moscow Kremlin)*. Moscow, 1954, pp. 3–59.

Opis' Moskovskoi Oruzheinoi palaty : v 7 ch. Ch. 5. Kn. 4. Ognestrel'noe oruzhie (Inventory of the Moscow Kremlin Museums, in 7 pts. Pt. 5. Bk. 4. Firearms). Moscow, 1886. 344, I–XLVIII p. *Russian Arms and Armour*. Leningrad, Aurora, 1982. 164 p.

Slesarchuk G.I. (ed.) *Russko-mongol'skie otnosheniia 1685–1691 : sbornik dokumentov (Russo-Mongolian Relations 1685–1691 : collection of documents)*. Moscow, Oriental Literature Publ., 2000. 488 s.

Viktorov A. (comp.). *Opisanie zapisnykh knig i bumag starinnykh dvortsovykh prikazov : v dvukh vypuskakh. Vypusk vtoroi : 1613–1725 g. (The Description of Notebooks and Papers of Old Palace Departments, in two issues. Issue two: 1613–1725)*. Moscow, M.P. Tchepkin's printing house, 1883, pp. 377–660.

Zheleznov V.F. (comp.). *Ukazatel' masterov russkikh i inozemtsev, gornogo, metallichesкого i oruzheynogo dela i sviazannykh s nim remesel i proizvodstv, rabotavshikh v Rossii do XVIII v. (Index of Masters, Russian and Foreigners, Experts in Mining, Metalwork and Weapon-Making, and Related Crafts and Industries, Who Worked in Russia before the 18th Century)*. Saint Petersburg, 1907. 70 p.