

Т.А. Абрашина

СЛУЦКИЕ ПОЯСА И ПРОИЗВЕДЕНИЯ СЛУЦКОГО ТИПА В СОБРАНИИ МУЗЕЕВ МОСКОВСКОГО КРЕМЛЯ

АННОТАЦИЯ

В статье рассматриваются два слуцких пояса, один кушак слуцкого типа и одна маката, хранящиеся в собрании Музеев Московского Кремля. Целями статьи являются введение этих предметов в научный оборот и уточнение их атрибуции и провенанса.

Автор описывает предметы, приводит аналогии из различных мировых собраний и использует обширную научную литературу. Сопоставление сохранившихся на предметах бумажных бирок и ткацких клейм с данными ранее не изученных и не введенных в научный оборот архивных источников позволило уточнить историю бытования и датировку не только произведений из коллекции Музеев Московского Кремля, но и других стилистически близких предметов с подобными клеймами во многих музеях мира. Автор прослеживает историю Слуцкой мануфактуры, известную по научной литературе, но по мере привлечения архивных источников привносит важные, ранее не известные сведения о деятельности мануфактуры в XIX в. и о производившейся на ней продукции, а также пересматривает некоторые общепринятые ранее тезисы. Изучение истории предприятий позволило определить контекст создания слуцких поясов и произведений слуцкого типа из коллекции Музеев Московского Кремля.

КЛЮЧЕВЫЕ СЛОВА

Слуцкий пояс, контушовый пояс, кушак, кушак слуцкого типа, Слуцкая мануфактура, Леон Маджарский, маката, Бучач

ДЛЯ ЦИТИРОВАНИЯ

Абрашина Т.А. Слуцкие пояса и произведения слуцкого типа в собрании Музеев Московского Кремля // Атрибуционный бюллетень Музеев Московского Кремля. 2025. № 2. С. 130–152.

СВЕДЕНИЯ ОБ АВТОРЕ

Абрашина Татьяна Александровна – научный сотрудник, Музеи Московского Кремля, Кремль, Москва, Российская Федерация, 109012. abrashina@kremlin.museum.ru

Tatiana Abrashina

SLUTSK BELTS AND SLUTSK-TYPE PIECES IN THE COLLECTION OF THE MOSCOW KREMLIN MUSEUMS

ABSTRACT

The article presents a study of two Slutsk belts, one Slutsk-type sash and one makata kept in the collection of the Moscow Kremlin Museums. The aim of the article is to present these items for academic discussion and to clarify their attribution and provenance.

The author describes the items, finds parallels from various museum collections worldwide and cites a considerable number of academic works. The comparison of paper labels and weaver marks with previously unknown archival documents helped clarify the history and dating not only of the items from the collection of the Moscow Kremlin Museums but also of other, stylistically close pieces with similar marks from other museums. The author traces the history of the Slutsk manufactory, described in academic literature, and, with the help of archival documents, adds important, previously unknown information about the activities of the manufactory in the 19th century, and about the products produced there, as well as revises some previously generally accepted theories. The study of the history of the enterprises has allowed us to understand the context in which Slutsk belts and other Slutsk-type works from the collection of the Moscow Kremlin Museums were created.

KEYWORDS

Slutsk belt, kontusz belt, Slutsk-type sash, Slutsk manufacture, Leon Madżarski, makata, Buchach

FOR CITATION

Abrashina T.A. Slutsk Belts and Slutsk-Type Pieces in the Collection of the Moscow Kremlin Museums. *The Attribution Bulletin of the Moscow Kremlin Museums*, 2025, no. 2, pp. 130–152.

ABOUT THE AUTHOR

Tatiana A. Abrashina – Researcher, Moscow Kremlin Museums, Kremlin, Moscow, Russian Federation, 109012. abrashina@kremlin.museum.ru

Собрание Музеев Московского Кремля включает в себя два слуцких пояса (инв. № Тк–1442 и Тк–1443), два произведения «слуцкого типа» – кушак (инв. № Тк–1441) и предмет, который в настоящее время обозначен как «скатерть» (инв. № Тк–3076)¹.

Несмотря на небольшое количество предметов, данная коллекция обладает колоссальной ценностью. Достаточно указать, что во всех государственных музеях республики Беларусь по состоянию на 2005 г. хранилось всего одиннадцать целых поясов, из которых пять слуцких и шесть слуцкого типа [Зварыка, 2006. С. 30–31]. Позднее один из крупнейших исследователей слуцких поясов И.Н. Скворцова приводила следующие данные о белорусских собраниях: восемь целых слуцких поясов [Скворцова, 2017. С. 473], семь целых и фрагменты еще двух поясов слуцкого типа, выполненных на лионской мануфактуре [Скворцова, 2014. С. 291]. Рассматриваемые в настоящей статье предметы из собрания Музеев Кремля не были опубликованы и впервые вводятся в научный оборот.

Как нам удалось выяснить из архивных источников, «скатерть» (инв. № Тк–3076) и пояса (инв. № Тк–1443 и Тк–1442) поступили в собрание Музеев Московского Кремля из Государственного музейного фонда 14 июля 1926 г.² Сохранившиеся на предметах бумажные бирки обозначают их номера по описи VII отдела Государственного музейного фонда, где хранились текстильные предметы³. Так, на пояс с инв. № Тк–1442 пришта бирка, на которой в напечатанном овальном медальоне с просматривающимися буквами «...ственн...» от руки написано «VII 3532» [ил. 1], а на «скатерти» имеется аналогичная обтрепанная бирка с надписями «...дарствен...» и «VII 353...». В Государственный музейный фонд указанные предметы поступили из Государственных кладовых Гохрана 15 февраля 1926 г.⁴

При поступлении в музей пояса не были датированы, однако в базу данных они были внесены с указанием дат создания. Так, например, И.И. Вишневская 18 апреля 1977 г. внесла в базу данных описания пояса с инв. № Тк–1443, датировав его 1778–1792 гг., и пояса с инв. № Тк–1442 с датировкой «вторая половина XVIII века». «Скатерть» с инв. № Тк–3076 в базе данных имеет датировку «XIX век», а кушак с инв. № Тк–1441 – «XIX в. (?)».

Научная литература в целом о слуцких поясах весьма обширна, на протяжении долгого времени они привлекали внимание исследователей.

1 Благодарю хранителя этих произведений С.А. Амелёхину за возможность их изучать.

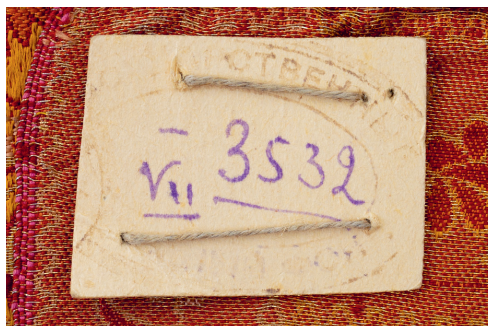
2 ОРПГФ Музеев Московского Кремля. Ф. 20. Оп. 1926. Д. 21. Л. 16.

3 РГАЛИ. Ф. 686. Оп. 1. Ед. хр. 102. Л. 101–102.

4 РГАЛИ. Ф. 686. Оп. 1. Ед. хр. 46. Л. 66. Акт № 454.

ил. 1. Бумажная бирка Государственного музейного фонда с инвентарным номером на слуцком поясе из собрания Музеев Московского Кремля.
Инв. № Тк-1442

fig. 1. Paper label of the State Museum Foundation with an inventory number on a Slutsk belt from the collection of the Moscow Kremlin Museums.
Inv. no. Тк-1442



Слуцким поясам посвящены отдельная глава в Очерках по истории украшения тканей Н.Н. Соболева [Соболев, 1934. С. 359–364], книга и брошюра Л.И. Якуниной [Якунина, 1960 и 1941], брошюра Г.А. Кирюхина [Кирюхин, 1981], каталог «Слуцкие пояса в собрании Смоленского государственного музея-заповедника» [Слуцкие пояса ..., 2021] и статья «Слуцкие пояса в собрании Смоленского музея-заповедника. Обзор коллекции» Т.А. Павловой [Павлова, 2020], несколько каталогов выставок, книга и словарь Б.А. Лазуко [Лазука, 2013 и 2015] и многочисленные статьи И.Н. Скворцовой. Контушовые пояса изучали и некоторые польские исследователи, такие как Мария Тащицка [Taszycka, 1985] и Мария Каламайска-Саид [Kałamajska-Saeed, 1987], однако их исследования касались скорее поясов слуцкого типа в целом, а не конкретно слуцких.

«Слуцкие пояса» являются по сути кушаками, однако в настоящее время этим термином называют произведения, созданные непосредственно на Слуцкой мануфактуре. «Поясами слуцкого типа» именуют подобные кушаки, выполненные на других предприятиях. Также такие пояса часто называют контушовыми, поскольку польская шляхта ими обвязывала верхнее распашное одеяние – контуш.

В XVI–XVIII вв. польская шляхта пыталась одеваться как древние сарматы, которых местная знать считала своими прямыми предками. Костюм сарматов в Речи Посполитой представляли себе как восточный, поэтому пояса первоначально импортировали из Османской империи, Персии, Китая и Индии, а торговлей занимались в основном армянские купцы [Скворцова, Армянская душа..., 2006; В граде Слуцке, 2006. С. 11; Лазука, 2013. С. 31]. Однако поляки завязывали пояса по-своему: если на Востоке пояса скручивали, иногда несколько вместе, и выкладывали концы спереди в «шишку», то польские шляхтичи складывали пояса вдоль пополам и оставляли концы свободно свисать спереди по бокам [Скворцова, Армянская душа..., 2006]. В связи с этим восточные пояса часто разрезались вдоль пополам, а на концах к ним пришивалась золотная бахрома [Павлова, 2020. С. 215; Кирюхин, 1981. С. 16].

На константинопольских мануфактурах Якуба Пиатровича и Эвона Миконовича начали ткать пояса, предназначенные специально для польской шляхты⁵: они были двусторонними, в два раза уже и намного короче обычных [Скворцова, Армянская душа..., 2006]. Если персидский пояс имел 4–6 м в длину и 60 см в ширину [Павлова, 2020. С. 215], то польский – 3,5–4 м в длину и 35–40 см в ширину [Лазука, 2015. С. 142; В граде Слуцке, 2006. С. 14]. На концах помещалось теперь не пять – семь, а три – четыре орнаментальных мотива [Павлова, 2020. С. 216]⁶, а пояса стали двусторонними, то есть каждая сторона была лицевой [Скворцова, Армянская душа..., 2006]. Однако импортные пояса стоили достаточно дорого, от четырех дукатов за самые простые и поношенные до пятисот дукатов за роскошные [Скворцова, Армянская душа..., 2006; В граде Слуцке, 2006. С. 11]. Поэтому вскоре появились мануфактуры по производству шелковых поясов на территории Речи Посполитой – эти предприятия из-за восточного происхождения поясов получили название «персиарни». Первой из них была мануфактура армянина из Османской империи Доминика Миссиоровича в Станиславе. Здесь художественное решение поясов вновь видоизменилось под нужды поляков: пояса получили ось симметрии, по которой они могли складываться вдоль пополам, а количество орнаментальных мотивов в связи с этим стало четным, чаще всего их было два или четыре [Скворцова, Армянская душа..., 2006]⁷. На этой мануфактуре стажировался Ян Маджарский, чье имя неразрывно связано с историей слущких поясов [Карпачев, 1978. С. 188–189].

В 1730-х гг. персиарня начала работать в Слуцке, а к 1743 г. появилась персиарня в Несвиже [Скворцова, Армянская душа..., 2006]. Двадцать четвертого января 1758 г. Ян Маджарский (настоящее имя Ованес Маджарянец) [Лазука, 2013. С. 40] заключил контракт с владельцем несвижской персиарни Михаилом Казимиром Радзивиллом и стал руководителем этого предприятия [Карпачев, 1978. С. 188–189]. В 1760 г. Михаил Казимир унаследовал слущкие владения своего младшего брата Иеронима Флориана и к 1763 г. перенес

5 Возможно, на этой мануфактуре стажировался Ян Маджарский [Лазука, 2013. С. 49].

6 Л.И. Якунина писала, что на восточных поясах могло быть от трех до семи орнаментальных мотивов [Якунина, 1960. С. 58]. И.Н. Скворцова пишет, что орнаментальных мотивов было «не более трех» [Скворцова, Армянская душа..., 2006].

7 По мнению М.М. Яницкой, спрос на местное производство контушовых поясов исходил именно от белорусов, а не от поляков. Исследовательница объясняет это «древней традицией ношения широких и длинных (пятиметровых) поясов всеми социальными слоями белорусского общества (крестьянами, горожанами и шляхтой)». Однако, как замечает сама М.М. Яницкая, данная точка зрения широкого распространения в научной литературе не получила [В граде Слуцке, 2006. С. 11]. Против этой гипотезы говорит и тот факт, что пояса слущкого типа ткали уже и короче восточных.

несвижскую мануфактуру в Слуцк [Скворцова, Армянская душа..., 2006; Карпачев, 1978. С. 188–189; Кирюхин, 1981. С. 4–5]⁸, где в 1756 г. были построены новые производственные здания [Лазука, 2013. С. 41; Слуцкие пояса, 2012]. Таким образом, два предприятия объединились под началом Яна Маджарского, и многие мастера переехали из Несвижа в Слуцк [Карпачев, 1978. С. 188–189]⁹. С 1776 г. Ян Маджарский арендовал мануфактуру с правом в свободное от заказов время производить пояса на продажу, получая таким образом дополнительный доход. С 1780 по 1807 г. мануфактуру нанимал сын Яна Леон (Лео, Левон) Маджарский [Зварыка, 2006. С. 28]. В 1807 г. предприятие возглавил бывший ткач и писарь Фома Барсук [Кирюхин, 1981. С. 21; В граде Слуцке, 2006. С. 14]¹⁰. Г.А. Кирюхин писал, что уже с 1807 г. мануфактура перестала выпускать пояса [Кирюхин, 1981. С. 21]. В 1810-х – 1846 гг.¹¹ мануфактура пришла в упадок, арендаторы часто менялись. В 1835 г. ее сняли ткачи Юзеф и Филип Дубицкие, работавшие у Леона Маджарского еще в 1807 г. [В граде Слуцке, 2006. С. 15; Лазука, 2013. С. 45]. В 1846 г. предприятие закрылось окончательно [Лазука, 2013. С. 45]. Считается, что это было связано с запретом на ношение «сарматского» костюма и контушовых поясов после разделов Речи Посполитой: власти Российской империи воспринимали этот «национальный» костюм как акт неповиновения [Зварыка, 2006. С. 29; Скворцова, Сигнатуры..., 2016. С. 537; В граде Слуцке, 2006. С. 14].

В своем развитии виде слуцкий пояс имел четкую структуру: длинное узкое полотно было разделено поперек на три основные части: середник, украшенный поперечными орнаментальными узкими полосами, повторяющимися через одну, и две так называемые «голова», то есть поля с крупными растительными мотивами на концах пояса. Края контушового

- 8 Самый ранний реестр шелковых поясов, подаренных Михаилом Казимиром, относится к 1743 г. Поскольку в тот период Михаил Казимир был владельцем лишь персиарни в Несвиже, предполагается, что к 1743 г. мануфактура в Несвиже уже существовала [Карпачев, 1978. С. 188–189].
- 9 И. Зварыка датирует несвижский период 1743–1760 (1762) гг., а «начальный слуцкий период» – 1760 (1762)–1776 гг. [Зварыка, 2006. С. 28]
- 10 По словам Л.И. Якуниной, предприятие возглавил бывший мастер Юзеф Барсук, а не Фома [Якунина, 1941. С. 4].
- 11 Обычно приводится датировка позднего периода 1818–1846 гг. [Зварыка, Введение, 2006. С. 29; Скворцова, 2017. С. 476; Скворцова, Сигнатуры..., 2016. С. 538; Скворцова, 2013. С. 197; Скворцова, Армянская душа..., 2006.]. В то же время Б.А. Лазуко указывал, что мануфактура была разрушена в 1812 г. и восстановлена уже в 1814 г. [Лазука, 2013. С. 41–45; Лазука, 2015. С. 20]. Однако по данным статистических документов, правильной представляется датировка завершающего периода деятельности мануфактуры 1816–1846 гг., так как в 1815 г. мануфактура не выпускала продукцию. См.: РГИА. Ф. 18. Оп. 2. Д. 159. Л. 41 об.–42; Статистическая ведомости о состоянии российских мануфактур с 1815^{го} по 1821^й год. СПб.: Типография Экспедиции заготовления государственных бумаг, 1825. С. 4–5 и 40–41.



ил. 2. Пояс слуцкий.

Российская империя,
Минская губерния, Слуцкая
мануфактура, 1800–1807.

Шелк, золотые нити;
ткачество.

Музеи Московского Кремля.
Инв. № Тк–1443

fig. 2. Slutsk belt.

Russian Empire,
Minsk Governorate,
Slutsk manufactory,
1800–1807.

Silk, gold threads;
weaving.

Moscow Kremlin
Museums.

Inv. no. Тк–1443

**ил. 3, 4. Ткацкие клейма
на слуцком поясе.**

Инв. № Тк-1443

fig. 3, 4. Weaver marks
on the Slutsk belt.
Inv. no. Тк-1443



пояса украшались своеобразными орнаментальными бордюрами – «шлячками». У концов часто пришивалась золотная бахрома [Зварыка, 2006. С. 28–29].

Самое раннее из рассматриваемых произведений – слуцкий пояс с инв. № Тк-1443 [ил. 2]. Он имеет размеры 404×36 см. Это односторонний золотный пояс. Его середник оформлен чередующимися поперечными полосами: на одних изображены цветы с листьями, на других – четырехлистники и расположенные поперек по два тюльпановидные мотивы, чей цвет меняется посередине полосы. Эти два вида полос перемежаются более узкими полосами с мелкими четырехлистными цветами и листьями, образующими волнообразную линию. На так называемых шлячках – бордюрах по краям пояса – у концов вытканы такие же цветочные побеги с листьями, как на полосах. По продольным сторонам на шлячках чередуются стилизованные розетки и гвоздики. Оформление концов пояса можно отнести к седьмому типу – «цветущие пни» – второго, усложненного, подтипа по классификации И.Н. Скворцовой [Скворцова, 2006. С. 33–34; Лазука, 2015. С. 40–41]. Композиция представляет собой симметричное изображение двух процветших пней, из которых вырываются трижды переплетающиеся цветочные побеги. Данный мотив повторен на концах два раза, с тем чтобы пояс мог быть сложен вдоль. К концам пояса пришта золотная бахрома.

В настоящее время этот пояс датирован 1778–1792 гг. Однако на концах пояса имеются две метки: ВЪ ГРДЬ / СЛУЦКЪ и ЛЕО.МАЗ / АРСКІИ [ил. 3, 4].

К настоящему времени считалось, что использование данной кириллической метки говорит о создании пояса в период, когда мануфактуру арендовал Леон Маджарский, то есть в 1780–1807 гг. [Лазука, 2015. С. 158; Зварыка, 2006. С. 28; Якунина, 1960. С. 84; Кирюхин, 1981. С. 17], и скорее всего после Второго раздела Речи Посполитой 23 января 1793 г., когда Слуцк перешел под контроль Российской империи [Кирюхин, 1981. С. 17; Лазука, 2015. С. 28; Скворцова, 2013. С. 196–197; Скварцова, Сігнатуры..., 2016. С. 537–538; Гордеева, Кузьменко, 2020]. Таким образом, пояса с данной меткой датировались обычно 1793–1807 гг. [Кирюхин, 1981. С. 17; Лазука, 2015. С. 28; Скворцова, 2013. С. 196–197; Скварцова, Сігнатуры..., 2016. С. 537–538], хотя по некоторым данным уже в начале XIX в. ношение контуша и, соответственно, контушовых поясов было запрещено [Зварыка, 2006. С. 29; Скварцова, Сігнатуры..., 2016. С. 537; Кирюхин, 1981. С. 21; В граде Слуцке, 2006. С. 14]. Однако нам удалось обнаружить в РГАДА рапорт Леона Маджарского в Мануфактур-коллегию, где он пишет, что лишь в марте 1800 г. начал использовать «знаки российскими литерами» с указанием своего имени и места производства¹². Двенадцатого марта 1800 г. им был получен соответствующий указ от 30 января 1800 г., а уже 17 марта Леон Маджарский отправил образцы новых клейм в Мануфактур-коллегию и в Минское губернское правление. Л. Маджарский указывал, что на его «персной фабрике» производятся только золотые, серебряные и шелковые кушаки, и он отправил образцы клейм «в оригинале» на этих трех видах материй – согласно указу, каждый фабрикант должен был отправить как раз по три образца клейм. Новые клейма располагались по обоим концам пояса. До 12 марта 1800 г. использовались «полскими литерами знаки», где было указано только место производства, и располагались они лишь у одного конца пояса. Таким образом, мы можем сузить датировку пояса с инв. № Тк–1443 из собрания Музеев Московского Кремля и других слуцких поясов с кириллическими клеймами Леона Маджарского до 1800–1807 гг.

Второй слуцкий пояс из собрания Музеев Московского Кремля (инв. № Тк–1442) имеет размеры 340×39 см [ил. 5]. На лицевой стороне он разделен по продольной оси на две равные части – одна половина имеет золотисто-охристый, а вторая – коричневый фон. Средник пояса орнаментально разделен на три части: боковые поля заполнены чешуйчатым узором, называемым «чешуя карпа» [Скворцова, 2017. С. 475], а в центральном размещены орнаментальные полосы. Одни полосы представляют собой череду

12 РГАДА. Ф. 277. Оп. 3. Д. 648. О клеймении материй Минской губернии. Л. 4–4 об.
Стоит отметить, что клеймение материй производилось уже с 1740-х гг. Соответствующие указы издавались в 1778, 1782, 1800 гг. [Слуцкие пояса..., 2021. С. 74; Митрофанова, 2022. С. 68–76].

ил. 5. Пояс слутцкий.

Российская империя,
Минская губерния,
Слутская мануфактура,
1816–1846.

Шелк, золотные нити;
ткачество.

Музеи Московского Кремля.

Инв. № Тк–1442

fig. 5. Slutsk belt.
Russian Empire,
Minsk Governorate,
Slutsk manufactory,
1816–1846.
Silk, gold threads;
weaving.
Moscow Kremlin
Museums.
Inv. no. Тк–1442



из четырех фигурных медальонов со стилизованной розеткой в центре, а другие оформлены симметричными растительными побегами со стилизованными многолепестковыми цветами, цветами гвоздики и зубчатыми листьями, где листья образуют волнообразную линию. Такое решение позволяло складывать пояс как традиционным способом по центральной продольной оси, так и по линиям границ орнаментов, то есть в два сложения. В последнем случае пояс казался двусторонним и с одной стороны был украшен полосами, а с другой – чешуйчатым орнаментом [Скворцова, 2017. С. 475; Лазука, 2015. С. 125]. Шлячки пояса оформлены повторяющимися отдельными веточками с мелкими цветами и листьями.

На концах пояса помещен зеркально отраженный мотив в виде побега с тремя крупными цветами и листьями в своеобразной подвесной корзине с декоративной подвеской [ил. 6]. Этот тип украшения концов пояса можно условно отнести к пятому типу оформления слуцкого пояса – «букет» [Скворцова, 2006. С. 33–34]. На концах пояса имеется бахрома цвета морской волны.

Нам удалось выявить несколько аналогичных поясов. Так, в собрании Российского этнографического музея хранится пояс, имеющий инв. № РЭМ 1827-1, отличающийся от рассматриваемого кремлевского пояса большими размерами (365 на 43 см) и иным колористическим решением, а также тем, что декоративный мотив в виде вазона-корзины с цветами на концах менее распластан по вертикали. Идентичный кремлевскому поясу мотив концов помещен на поясе из Российского этнографического музея с инв. № РЭМ 3392-1, имеющем сходные размеры (335×39 см).

В своей статье «Слуцкие пояса в частных собраниях Беларуси» И.Н. Скворцова также опубликовала пояс, который является практически полным повторением рассматриваемого пояса из Музеев Московского Кремля [Скворцова, 2017. С. 475]. Пояс не имеет бахромы, и его размеры составляют 310×39 см, что также соответствует параметрам пояса из собрания Музеев Московского Кремля без учета длины бахромы. На этом поясе декоративный мотив концов более компактный по вертикали. Как на кремлевском предмете, так и на всех представленных аналогичных ему на концах имеется метка VOGRADE и ниже – SLUCKE. Как указывала И.Н. Скворцова, такая метка использовалась на Слуцкой мануфактуре в 1818–1846 гг., а произведения этого позднего периода крайне редко встречаются [Скворцова, 2017. С. 476; Скварцова, Сігнатуры..., 2016. С. 538; Скворцова, 2013. С. 197]. Таким образом, в соответствии с изысканиями И.Н. Скворцовой возможно изменить датировку и пояса из собрания Музеев Московского Кремля, поскольку до настоящего времени он был датирован второй половиной XVIII в. Однако, если принять



ил. 6. «Голова» слуцкого пояса.

Инв. № Тк-1442

fig. 6. 'Head' of the Slutsk belt.

Inv. no. Тк-1442

во внимание приведенные выше в примечаниях соображения относительно деятельности Слуцкой мануфактуры в 1810-е гг., датировку пояса также следует скорректировать: 1816–1846 гг.

Помимо слуцких поясов, в Музеях Московского Кремля хранится также кушак слуцкого типа (инв. № Тк-1441) [ил. 7]. Согласно архивным документам, кушак был куплен в 1925 г. у А.Н. Медведева за 25 рублей¹³. При этом уже в акте о покупке кушак назван слуцким поясом «времени Александра I, русской работы, с таможенным ярлыком и пломбой»¹⁴. А в качестве причины покупки указывалось, что к 1925 г. «ни одного экземпляра слуцкого пояса в Оружейной палате не имеется»¹⁵.

13 ОРПГФ Музеев Московского Кремля. Ф. 20. Оп. 1925. Д. 17. Л. 8, 10.

14 ОРПГФ Музеев Московского Кремля. Ф. 20. Оп. 1925. Д. 17. Л. 10.

15 ОРПГФ Музеев Московского Кремля. Ф. 20. Оп. 1925. Д. 17. Л. 8.



ил. 7. Кушак.

Российская империя, Московская губерния (?), конец XVIII – первая половина XIX в.
Шелк; ткачество.

Музеи Московского Кремля.

Инв. № Тк–1441

fig. 7. Sash.

Russian Empire, Moscow Governorate (?), late 18th – first half of the 19th century.
Silk; weaving.

Moscow Kremlin Museums.

Inv. no. Тк–1441

**ил. 8. Ткацкое клеймо
на кушаке.**

Инв. № Тк–1441

fig. 8. Weaver mark
on the sash.

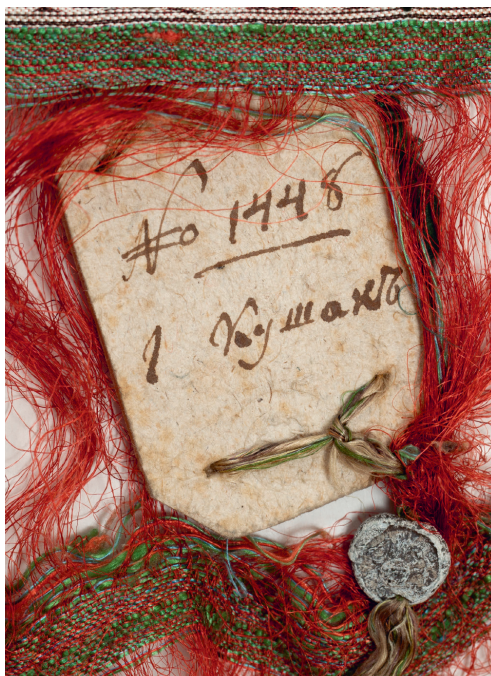
Inv. no. Тк–1441



Средник кушака оформлен поперечными узорными полосами с симметрично расположенными стилизованными цветами и пальметтами, вытканными розовым, голубым, коричневым и синим шелком по желтому фону. Структура этого орнамента, где стебли цветов формируют волнообразные линии, напоминает узоры на средниках слуцких поясов, таких как описанные выше слуцкие пояса, инв. № Тк–1442 и Тк–1443.

Однако внимание привлекает совершенно не характерное для слуцких поясов колористическое решение. При изготовлении кушака не были использованы золотые и серебряные нити. Кроме того, этот шелковый кушак гораздо шире слуцких поясов: он имеет размеры 388×54 см. В соответствии с этим иначе решены концы кушака: на белом фоне помещены четыре симметричных куста с розовыми цветами, черно-зелеными стеблями и листьями, обрамленные орнаментальными полосами с цветами в той же гамме. Большая ширина кушака и увеличенное количество орнаментальных мотивов на концах характерны для Московской губернии. Кроме того, у этого кушака бахрома не пришивная, как это было на слуцких поясах, а состоящая из нитей основы, что также является чертой московских произведений [Кирюхин, 1981. С. 13, 16; Якунина, 1960. С. 60–61]. Стоит отметить, что в Московской губернии производство кушаков развивалось уже в 1730–1760-х гг. [Якунина, 1960. С. 59]. В XVIII в. в губернии производили три четверти всех шелковых тканей, и Москва на долгие годы стала центром текстильной промышленности [Митрофанова, 2022. С. 68–76].

На этом кушаке имеются ткацкие клейма в виде двуглавого орла, на груди которого помещен овальный щиток с буквой А [ил. 8]. Л.И. Якунина упоминала пояса с клеймами с двуглавыми орлами как образцы «московской работы» [Якунина, 1941. С. 5–6]. Близкие по художественному решению и размерам кушаки с аналогичными клеймами были обнаружены нами в Государственном Эрмитаже (инв. № ЭРТ-17687 и ЭРТ-18755). К сожалению, точно определить принадлежность этого клейма к настоящему моменту нам не удалось. Возможно, наличие двуглавого орла на ткацкой метке может указывать на то, что шелковая фабрика выигрывала золотую медаль на всероссийской



ил. 9, 10. Бумажная бирка и пломба на кушаке.

Инв. № Тк–1441. Лицевая и оборотная стороны

fig. 9, 10. Paper label and seal on the sash.

Inv. no. Тк–1441. Obverse and reverse

выставке, как это было с клеймом фабрики Н.А. Мерлиной. Однако первая Всероссийская мануфактурная выставка прошла в Петербурге в 1829 г. Таким образом, если появление двуглавого орла на клейме вызвано именно получением медали Всероссийской выставки, то кушак следует датировать после 1829 г. [Филатова, 2022].

Помимо ткацкого клейма, сохранилась и металлическая пломба, на одной стороне которой также помещен двуглавый орел, а на другой – буквы К.Ш. / Ф., обрамленные лавровым венком [ил. 9, 10]. По всей видимости, буквы Ш.Ф. означают «шелковая фабрика», а буква К, скорее всего, является первой буквой фамилии владельца мануфактуры или названия населенного пункта, где располагалось предприятие. Возможно, речь идет о Купавинской шелковой мануфактуре, на которой во второй половине XVIII – первой трети XIX в. ткали кушаки с похожими узорами¹⁶. Впрочем, декоративное решение

16 Одно из старейших московских шелкоткацких производств – мануфактура Даниила Яковлевича Земского – было переведено в село Купавно под Богородском в 1745 г. С 1775 по 1803 гг. мануфактура была государственной. А в 1803–1833 гг. предприятием владел президент Мануфактур-коллегии князь Н.Б. Юсупов. Известно, что в этот период на мануфактуре использовалось клеймо «К.Н.Ю./К.Ф.», то есть

кушаков часто копировалось на различных российских фабриках [Слуцкие пояса..., 2021. С. 92]. Также к рассматриваемому кушаку прикреплена бумажная бирка с надписями «Продажная цена» на лицевой стороне и «№ 1448 // 1 кушакъ» на оборотной.

Наконец, четвертый предмет из собрания Кремля, связанный со слуцкими поясами, в настоящий момент указан в музейной базе данных как «Скатерть. Галиция, Бугач. XIX в.» (инв. № Тк–3076)¹⁷. Эта вещь поступила в Кремль из Музейного фонда в 1926 г. В так называемой Филимоновской описи предмет обозначили как «скатерть золотная, сработанная по типу слуцких поясов...»¹⁸, в то время как в документах Государственного музейного фонда и при передаче в Оружейную палату она была названо «ковром слуцким»¹⁹.

В действительности рассматриваемый нами предмет – это маката (от араб. *tak ad* – «покрывало») [Лазука, 2015. С. 127], своеобразное тканое панно, выполненное в городе Бучач на Западе современной Украины [ил. 11]. Об этом среди прочего свидетельствует пришивное тканое клеймо с гербом Бучача в виде овального медальона с геральдическим знаком Потоцких «Пилява» (в виде семиконечного креста в щитке) под короной и с надписью ВУСЗАСЗ сверху [ил. 12]. Клеймо выткано коричневым цветом по бежевому фону. Это первый, самый ранний тип клейм по классификации Я. Хрущинской [Chruszczyńska, 1996. С. 10]. Производство макат в Бучаче началось в 1894 г., а данное клеймо использовалось до 1913 г. [Piskorz, 2013. С. 97, 100]. Таким образом, можно уточнить датировку макаты: по всей видимости, она была создана в 1894–1913 гг.

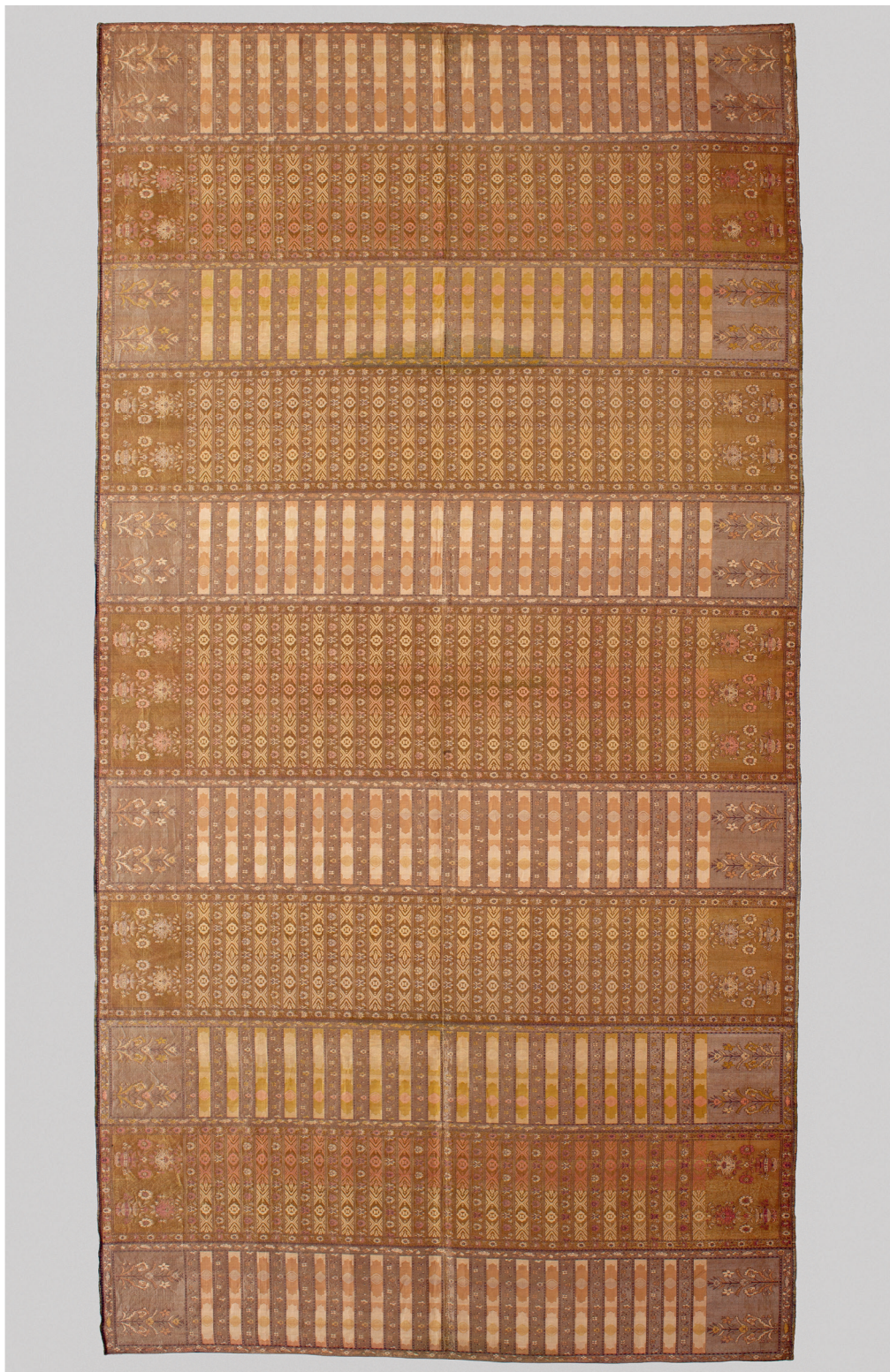
Этот предмет имеет размеры 287×149 см. Он оформлен одиннадцатью поперечными полосами двух видов, каждая из которых повторяет структуру оформления слуцких поясов, но с укороченным средником. Первый вид «слуцких поясов» имеет в среднике полосы с X-образными мотивами наподобие «огненных» [Лазука, 2015. С. 72], перемежающиеся с лентообразными орнаментами со стилизованными цветами. Концы оформлены двумя растительными побегами.

«Князя Юсупова Купавинская фабрика». Может быть, рассматриваемое клеймо использовалось при князе Юсупове параллельно с другим или же относится к «государственному» периоду мануфактуры. Так или иначе, орнаменты кушаков мало менялись на протяжении этого времени. В 1833 г. мануфактура перешла к купцам Бабкиным, которые шелкоткачеством больше не занимались [Якунина, 1960. С. 60–61].

17 Вероятно, в базе данных допущена ошибка в слове «Бучач» при переносе информации из рукописных документов.

18 ОРПГФ Музеев Московского Кремля. Ф. 1. Оп. 3. Д. 15. Опись Оружейной палаты. Т. 15. Л. 120 об.

19 РГАЛИ. Ф. 686. Оп. 1. Д. 102. Л. 102.



ил. 11. Маката.

Австро-Венгрия, Королевство Галиции и Лодомерии, Бучач, ткацкая фабрика Потоцких, 1894–1913.

Золотная парча; ткачество.

Музеи Московского Кремля.

Инв. № Тк–3076

fig. 11. Makata.

Austro-Hungary, Kingdom of Galicia and Lodomeria, Buchach, Potocki textile factory, 1894–1913.

Gold brocade; weaving.

Moscow Kremlin Museums.

Inv. no. Тк–3076

ил. 12. Клеймо на макате ткацкой фабрики Потоцких в Бучаче.

Инв. № Тк–3076

fig. 12. Mark on the makata made

by the Potocki textile factory in Buchach.

Inv. no. Тк–3076



Второй тип «поясов» также оформлен чередующимися геометрическими полосами с фигурными «медальонами» с мандорлой в центре и полосами с цветочными волнообразными побегам. Но решение растительных мотивов здесь стилистически ближе более поздним слущким поясам, таким как описанный выше пояс с инв. № Тк–1442 из собрания Музеев Московского Кремля. На концах этих «поясов» изображены букеты в вазах, которые можно отнести к композиции пятого типа («букет») по классификации И. Скворцовой [Скворцова, 2006. С. 33–34] или к отдельному типу ваз «поясов с вазонами», выделяемому Б.А. Лазуко [Лазука, 2015. С. 38–40]. Я. Хрущинская писала, что этот мотив взят из краковских контушовых поясов [Chruszczyńska, 1996. С. 9].

Маката с аналогичными орнаментами и идентичным клеймом хранится в Национальном музее в Варшаве (инв. № SZT 539 MNW) и датируется около 1894 г. [Chruszczyńska, 1996. С. 45]²⁰. В данном случае датировка точна, поскольку уже в 1894 г. маката была куплена Национальным музеем.

Тип макат, оформленных в виде шитых слущких поясов, Я. Хрущинская относила к третьей группе бучачских орнаментов. Исследовательница считала

20 Makata // Cyfrowe Muzeum Narodowe w Warszawie. URL: <https://cyfrowe.mnw.art.pl/pl/zbiory/403397> (дата обращения: 28.10.2024).

такой тип макат самым распространенным в период их создания, он пользовался большим спросом у покупателей [Chruszczyńska, 1996. С. 9].

Орнаменты для макат придумывали работавшие на бучачской фабрике мастера: они были не ограничены в творчестве, хотя обсуждали свои идеи с владельцем мануфактуры Оскаром Потоцким. Я. Хрущинская предполагала также, что художественным руководителем мануфактуры мог быть Артур Потоцкий, племянник Оскара [Chruszczyńska, 1996. С. 7–10].

Ткацкие мастерские были основаны в Бучаче в конце 1870-х гг. Их создание было связано со вступлением Оскара Потоцкого в наследство. Получив разрушенный дворец в Бучаче, О. Потоцкий решил заказать предметы обстановки у местных мастеров, предварительно обучив их. Уже в 1878 г. была выполнена первая маката, а в 1879 г. основана ткацкая мануфактура. В том же году на мануфактуру пришла семья потомственных ткачей Нагуржанских, которые к тому моменту занимались изготовлением орнаментальных вставок для гуцульских рубашек и работали сапожниками. Однако именно эта семья стояла у истоков мануфактуры в Бучаче, четверо из десяти ее ткачей были братьями: это Владзимеж, Иван, Стефан и Димитр Нагуржанские [Chruszczyńska, 1996. С. 7–10].

Хотя первоначально продукция нового предприятия была «слишком польской» для продажи за границей и чрезмерно дорогой для сбыта в Польше, в 1894 г. бучачские макаты были впервые представлены публике на Всеобщей национальной выставке во Львове и произвели фурор. Они настолько быстро обрели популярность в среде польской шляхты, что бучачскую продукцию стали подделывать в Коломые и на фабрике Гриншпана в Андрыхове. Между 1905 и 1913 гг. к Артуру Потоцкому полностью перешло управление предприятием, в связи с чем к клейму были добавлены его инициалы [Chruszczyńska, 1996. С. 7–10]. Мануфактура Потоцких просуществовала до 1939 г. То есть на момент поступления макаты в Музеи Московского Кремля мануфактура еще действовала и была известна, она упоминалась даже в местных путеводителях [Chruszczyńska, 1996. С. 7–8].

Исследование позволило ввести в научный оборот, уточнить атрибуцию и провенанс редчайших образцов слуцких поясов и произведений слуцкого типа из собрания Музеев Московского Кремля. Эти предметы не были ранее опубликованы, хотя находятся в хорошей сохранности. Ввиду всего вышеизложенного, можно уточнить их датировку: так, слуцкий пояс под инв. № Тк–1443 следует датировать 1800–1807 гг., а не «1778–1792 гг.», как считалось ранее; пояс с инв. № Тк–1442 – 1816–1846 гг., а не «второй половиной XVIII в.»; кушак с инв. № Тк–1441 – концом XVIII – первой половиной XIX в., а не «XIX в. (?)», наконец, макату с инв. № Тк–3076 – 1894–1913 гг., а не «XIX в.». Кроме того, ничто

не указывает на использование макаты именно в качестве скатерти, вопреки ее прежнему обозначению. Прийти к таким выводам позволило изучение ранее не исследованных архивных документов, а также редких иностранных научных изданий. Вводимые настоящей статьей в научный оборот произведения и связанные с ними документы дают возможность получить более полное представление о периодизации слуцких поясов и о том художественном влиянии, которое они оказывали на произведения слуцкого типа от времени своего расцвета в XVIII в. и вплоть до рубежа XIX–XX вв.

ЛИТЕРАТУРА

В граде Слуцке / ред. и авт. вступ. ст. М.М. Яницкая. Минск: Асобны, 2006. 135 с.

Гордеева О., Кузьменко О. Слуцкие пояса с метками Иоанна и Леона Мажарских в собрании Государственного исторического музея // Блог Исторического музея [Дата публикации – 08.11.2020]. URL: <https://blog.mediashm.ru/?p=6302> (дата обращения: 22.10.2024).

Зварыка И. Введение // Слуцкие пояса : альбом-каталог выставки / Национальный музей истории и культуры Беларуси; 29 сентября 2005 г. – 31 января 2006 г. Минск, 2008. С. 28–29.

Зварыка И. На пути к выставке. Судьба слуцких поясов из белорусских музейных собраний в первой половине XX века // Слуцкие пояса : альбом-каталог выставки / Национальный музей истории и культуры Беларуси; 29 сентября 2005 г. – 31 января 2006 г. Минск, 2008. С. 29–31.

Карпачев А. Одиссея шелковых поясов // Неман. 1978. № 8. С. 188–189.

Кирюхин Г.А. Слуцкие пояса. Минск: Польша, 1981. 24 с.

Лазука Б.А. Слуцкія паясы і еўрапейскі тэкстыль XVIII стагоддзя. Малы лексікон. Мінск: Беларусь, 2015. 170 с.

Лазука Б.А. Слуцкія паясы: адраджэнне традыцыі. Мінск: Беларусь, 2013. 123 с.

Митрофанова Н.Ю. История художественного текстиля. Очерки : учебное пособие. М.: IPR MEDIA, 2022. 160 с.

Павлова Т.А. Слуцкие пояса в собрании Смоленского музея-заповедника. Обзор коллекции // Музейный вестник. 2020. Вып. 11. С. 213–225.

Скварцова И.Н. Сігнатуры слуцкіх паясоў // Пытанні мастацтвазнаўства, этналогіі і фалькларыстыкі. 2016. Вып. 20. С. 532–539.

Скворцова И. Армянская душа белорусских поясов // Анив. 2006. № 2. URL: https://aniv.fund/materials/archive_aniv/armjanskaja-dusha-belorusskih-pojasov-irina-skvortsova (дата обращения – 22.10.2024).

Скворцова И. К вопросу о датировке слуцких поясов // Художественная культура армянских общин на землях Речи Посполитой : Материалы Международной научной конференции / сост. И.Н. Скворцова. Минск : Арт Дизайн, 2013. С. 191–205.

Скворцова И. Типы декоративных композиций концов слуцкого пояса // Слуцкие пояса : альбом-каталог выставки / Национальный музей истории и культуры Беларуси; 29 сентября 2005 г. – 31 января 2006 г. Минск, 2008. С. 33–34.

Скворцова И.Н. Кунтушовые пояса в собрании музея «Замковый комплекс „Мир“»: к вопросу атрибуции // Атрибуция, экспертиза и реставрация предметов XVI–XIX веков из собраний музеев : Материалы международной научно-практической конференции / науч. ред. И.Н. Скворцова. Мир, 2016. С. 58–66.

Скворцова И.Н. Лионские контушовые пояса «слуцкого типа» в музейных коллекциях и частных собраниях Беларуси // Питанні мастацтвазнаўства, этналогіі і фалькларыстыкі. 2014. Вып. 17. С. 287–295.

Скворцова И.Н. Слуцкие пояса в частных собраниях Беларуси // Питанні мастацтвазнаўства, этналогіі і фалькларыстыкі. 2017. Вып. 22. С. 472–477.

Слуцкие пояса // Наследие Слуцкого края. 2012. URL: <https://nasledie-sluck.by/ru/sluchina/114/222/230/> (дата обращения – 31.10.2024).

Слуцкие пояса в собрании Смоленского государственного музея-заповедника : альбом-каталог / сост. Т.А. Павлова. М.: Северный паломник, 2021. 126 с.

Соболев Н.Н. Очерки по истории украшения тканей. М.; Л.: Academia, 1934. С. 359–364.

Филатова А. Две Надежды: шарф, соединивший Мерлину и Ламанову // Блог Исторического музея [Дата публикации: 12.11.2022]. URL: <https://blog.mediashm.ru/?p=9128> (дата обращения – 31.10.2024).

Якунина Л.И. Пояса слуцкие в собрании Государственного исторического музея. М.: [б. и.], 1941. 8 с.

Якунина Л.И. Слуцкие пояса. Минск: Издательство Академии наук Белорусской ССР, 1960. 240 с.

Chruszczyńska J. Makaty buczackie w zbiorach Muzeum Narodowego w Warszawie. Warszawa: Muzeum Narodowe w Warszawie, 1996. 65 s.

Kałamajska-Saeed M. Polskie pasy kontuszowe. Warszawa: KiW, 1987. 46 s.

Piskorz A. Makata buczacka z salonu Estreicherów // Opuscula Musealia. 2013. Vol. 21. S. 87–114.

Taszycka M. Polskie pasy kontuszowe. Kraków, Wrocław: Wydawnictwo Literackie, 1985. 111 s.

REFERENCES

Chruszczyńska J. *Makaty buczackie w zbiorach Muzeum Narodowego w Warszawie*. Warszawa, Muzeum Narodowe w Warszawie, 1996. 65 p. (in Polish).

Filatova A. Two Nadezhdas: a Scarf That Connected Merlina and Lamanova. *Blog Istoricheskogo muzeia. Data publikatsii: 12.11.2022 (Blog of the Historical Museum. Publication date: 12.11.2022)*. Accessed at: <https://blog.mediashm.ru/?p=9128> (date of access – 31.10.2024) (in Russian).

Gordeeva O., Kuz'menko O. Slutsk Belts with Marks by John and Leon Madżarsky in the Collection of the State Historical Museum. *Blog Istoricheskogo muzeia. Data publikatsii – 08.11.2020 (Blog of the Historical Museum. Publication date – 08.11.2020)*. Accessed at: <https://blog.mediashm.ru/?p=6302> (date of access – 22.10.2024).

Kałamajska-Saeed M. *Polskie pasy kontuszowe*. Warszawa, KiW, 1987. 46 p. (in Polish).

Karpachev A. An Odyssey of Silk Belts. *Neman (Neman)*, 1978, no. 8, pp. 188–189 (in Russian).

Kiryukhin G.A. *Slutskie poiasa (Slutsk Belts)*. Minsk, Flame Publ., 1981. 24 p. (in Russian).

Lazuka V.A. *Слуцкія паясы і еўрапейскі тэкстыль XVIII стагоддзя*. Малы лексікон. Мінск, Беларусь Publ., 2015. 170 p. (in Belorussian).

- Lazuka V.A. *Служкія паясы: адраджэнне традыцый*. Мінск: Беларусь, 2013. 123 p. (in Belorussian).
- Mitrofanova N.Iu. *Istoriia khudozhestvennogo tekstilia. Ocherki : uchebnoe posobie (The History of Artistic Textile. Essays: Textbook)*. Moscow, IPR MEDIA Publ., 2022. 160 p. (in Russian).
- Pavlova T.A. (comp.). *Slutskie poiasa v sobranii Smolenskogo gosudarstvennogo muzeia-zapovednika : al'bom-katalog (Slutsk Belts in the Collection of Smolensk State Museum-Reserve: album-catalogue)*. Moscow, Northern Pilgrim Publ., 2021. 126 p. (in Russian).
- Pavlova T.A. Slutsk Belts in the Collection of Smolensk Museum-Reserve. An Overview of the Collection. *Muzeinyi vestnik. Vyp 11 (Museum Bulletin. Iss. 11)*, 2020, pp. 213–225 (in Russian).
- Piskorz A. Makata buczačka z salonu Estreicherów. *Opuscula Musealia*, 2013, vol. 21, pp. 87–114 (in Polish).
- Skvartsova I.N. Сігнатуры служкіх паясоў. *Пытанні мастацтвазнаўства, этналогіі і фалькларыстыкі*, 2016, iss. 20, pp. 532–539 (in Belorussian).
- Skvortsova I. Armenian Soul of Belorussian Belts. *Aniv (Aniv)*, 2006, no. 2. Accessed at: https://aniv.fund/materials/archive_aniv/armjanskaja-dusha-belorusskih-pojasov-irina-skvortsova (date of access – 22.10.2024) (in Russian).
- Skvortsova I. On the Dating of Slutsk Belts. Skvortsova I.N. (comp.). *Khudozhestvennaia kul'tura armianskikh obshchin na zemliakh Rechi Pospolitoi : Materialy Mezhdunarodnoi nauchnoi konferentsii (Artistic Culture of Armenian Communities in the Lands of the Polish-Lithuanian Commonwealth : Materials of the International Scientific Conference)*. Minsk, Art Dizain Publ., 2013, pp. 191–205 (in Russian).
- Skvortsova I. Types of Decorations on the Ends of Slutsk Belts. *Slutskie poiasa : al'bom-katalog vystavki. Natsional'nyi muzei istorii i kul'tury Belarusi; 29 sentiabria 2005 g. – 31 ianvaria 2006 g. (Slutsk Belts: album-catalogue of the exhibition / National Museum of History and Culture of Belarus; 29 September 2005 – 31 January 2006)*. Minsk, 2008, pp. 33–34 (in Russian).
- Skvortsova I.N. Kontusz Belts in the Collection of the Mir Castle Complex Museum: to the Question of the Attribution. Skvortsova I.N. (ed.). *Atributsiia, ekspertiza i restavratsiia predmetov XVI–XIX vekov iz sobranii muzeev : Materialy mezhdunarodnoi nauchno-prakticheskoi konferentsii (Attribution, Expertise and Conservation of the Items of the 16th – 19th Centuries from Museum Collections : Materials of International Scientific and Practical Conference)*. Mir, 2016, pp. 58–66 (in Russian).
- Skvortsova I.N. Lyon Kontusz Belts of the Slutsk Type in Museums and Private Collections of Belarus. *Пытанні мастацтвазнаўства, этналогіі і фалькларыстыкі*, 2014, iss. 17, pp. 287–295 (in Russian).
- Skvortsova I.N. Slutsk Belts in Private Collections of Belarus. *Пытанні мастацтвазнаўства, этналогіі і фалькларыстыкі*, 2017, iss. 22, pp. 472–477 (in Russian).
- Slutsk Belts. *Nasledie Slutskogo kraia (The Heritage of the Slutsk Land)*, 2012. Accessed at: <https://nasledie-sluck.by/ru/sluchina/114/222/230/> (date of access – 31.10.2024).
- Sobolev N.N. *Ocherki po istorii ukrasheniia tkanei (Essays on the History of Textile Decoration)*. Moscow, Leningrad, Academia Publ., 1934, pp. 359–364.
- Taszycka M. *Polskie pasy kontuszowe*. Kraków, Wrocław, Wydawnictwo Literackie, 1985. 111 p. (in Polish).
- Yakunina L.I. *Poiasa slutskie v sobranii Gosudarstvennogo istoricheskogo muzeia (Slutsk Belts in the Collection of the State Historical Museum)*. Moscow, 1941. 8 p. (in Russian).